

Аналитический отчёт

о результатах районной ДКР по географии для учащихся 9 классов в формате ОГЭ. 2016-2017 учебный год

1.Участие в районной ДКР по географии

Районная ДКР для 9 классов в формате ОГЭ проводилась в период с 6 по 10 февраля 2017 г. , обязательна для ОУ, результаты которых ниже, чем результаты по району. (С учетом сформированной БД предварительного выбора предметов ОГЭ)

По результатам прошлого года - средний балл по ОГЭ в районе и городе составлял – 3,49.

Низкие результаты ОГЭ по географии были в следующих ОУ района: Морская школа, ГБОУ СОШ № 354,594,355,362,376,536,484,543,485.

Таблица 1

<i>№ ОУ</i>	<i>Количество учащихся 9 классов</i>	<i>Количество учащихся, выбравших географию</i>	<i>Количество выполнивших работу</i>	<i>% участия</i>
351	20	1	18	100%
358	105	41	41	100%
Морская школа	74	32	14	43 %
373	41	7	5	71,4%
510	22	14	13	92,9%
508	52	27	27	100%
371	44	19	19	100%
643	57	8	8	100%
543	45	21	19	90,5%
495	46	23	17	73,9%
484	51	20	16	80%
372	27	5	3	60%
362	58	28	22	78,6%
489	88	9	9	100%
684 Берегиня	19	7	6	85,7%
354	26	3	2	66,7%
353	16	13	12	92,3%
507	114	31	22	70,9%
485	31	19	28	100%
536	55	16	13	81,3%
355	44	19	17	89,5%
519	58	16	13	81,3%
544	113	22	19	86,4%
1	30	2	2	100%
ИТОГО: 24 ОУ	1093	429	365	85,1%

Таблица 1 показывает количество учащихся 9 классов, выполнивших ДКР по географии. Это 365 человек, что составляет 85,1 % от количества выбравших географию, как экзамен по выбору.

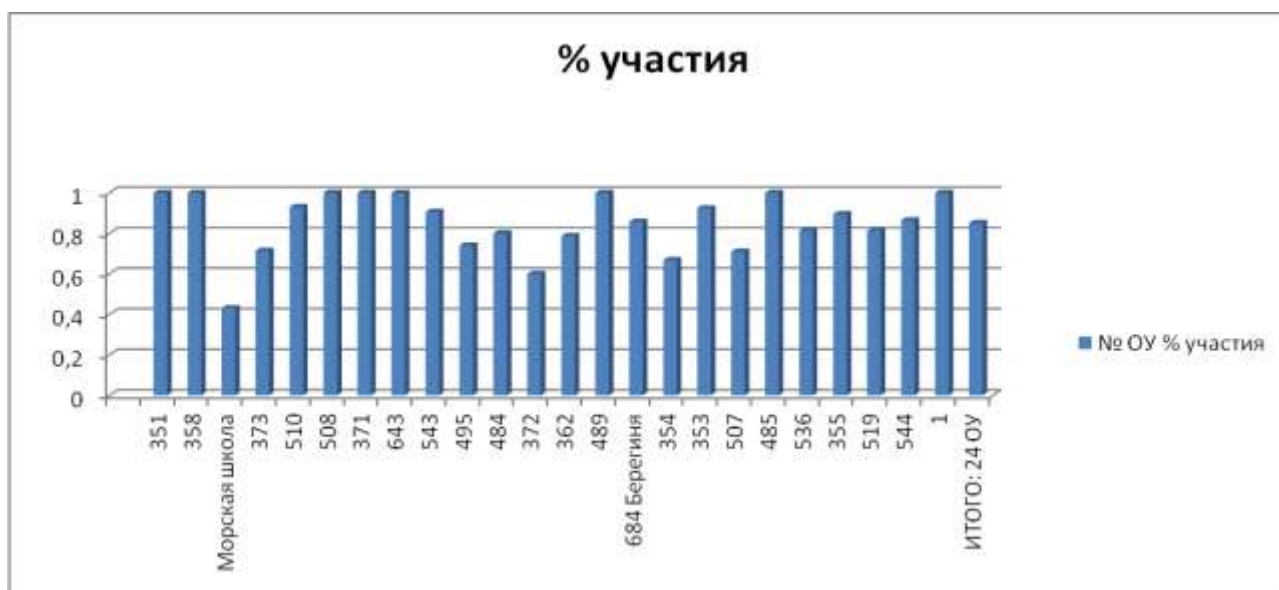
Как видно из таблицы, ОГЭ по географии популярен в выборе учащихся 9-х классов в Московском районе.

Всего участвовало в районной ДКР 24 общеобразовательных учреждения.

Лидерами по количеству учащихся, выбравших экзамен географию, стали: № 510,508,495,353,485.

В этих ОУ экзамен географию выбрали 50 и более % учащихся.

Диаграмма 1



100% участие в ДКР показали следующие ОУ: 351,358,508,371,643,489,485,1.

Низкий уровень участия-43% показала Морская школа.

Районная ДКР для 9 классов в формате ОГЭ **обязательна** для ОУ, результаты которых **ниже**, чем результаты по району. Не все ОУ выполнили работу.

ГБОУ СОШ № 376 и №594 не предоставили сведения о проведенной работе в ИМЦ!

С учетом сформированной БД предварительного выбора предметов ОГЭ в ГБОУ СОШ № 376 - 13 учащихся выбрали географию, как предмет по выбору. А в ГБОУ № 594-1 учащийся.

2.Рейтинг ОУ по средней отметке за ДКР по географии

Таблица 2

№ ОУ	Средняя отметка
№ 1	4
№519	3,92
№ 684	3,83
№351	3,72
№485	3,71
№544	3,68
№489	3,67
№353	3,67
№371	3,63
№ 508	3,56
№510	3,46
№362	3,41
Район	3,38
№358	3,32

<i>№ ОУ</i>	<i>Средняя отметка</i>
№484	3,31
№643	3,13
№543	3,11
№536	3,08
МОРСКАЯ ШКОЛА	3,07
№507	3,05
№373	3
№372	3
№354	3
№355	3
№495	2,88

Диаграмма 2



Таблица 2 показывает ранжирование ОУ по средней отметке за ДКР по географии. Результаты средние Нет очень высоких и низких. Самый высокий балл-4. Такой результат на данном этапе показала ГБОУ школа №1, писали работу 2 уч-ся 9 классов.

Средний балл по району составил -3,38.

Ровно половина ОУ оказалась по среднему баллу выше районного.

Самый низкий показатель в ГБОУ СОШ № 495-2,88.Выполняли работу 17 учащихся.

3. Качество знаний учащихся, выполнивших районную ДКР по географии

Диаграмма 3

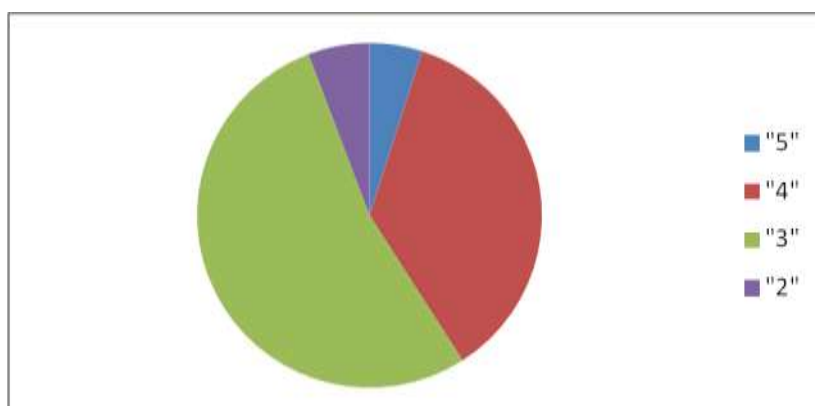


Таблица 3

<i>Оценка</i>	<i>Количество учащихся</i>	<i>% сдавших</i>
5	18	4,9
4	131	35,9
3	194	53,2
2	21	3,39
	365	

На диаграмме 3 и в таблице 3 представлено распределение учащихся 9 классов ,написавших ДКР по географии на разные оценки и % соотношение.

Анализ данных таблицы и диаграммы позволяет сделать следующие выводы:

Приведённые данные свидетельствуют о том, что меньше половины учащихся района имеют «4» и «5»-149 человек. Это не очень хороший результат. Также 21 уч-ся ОУ не прошли тестовый порог и получили «2».

ШКАЛА ПЕРЕВОДА ОТМЕТОК

Отметка по пятибалльной шкале	«2»	«3»	«4»	«5»
Общий балл	0—11	12—19	20—26	27—32

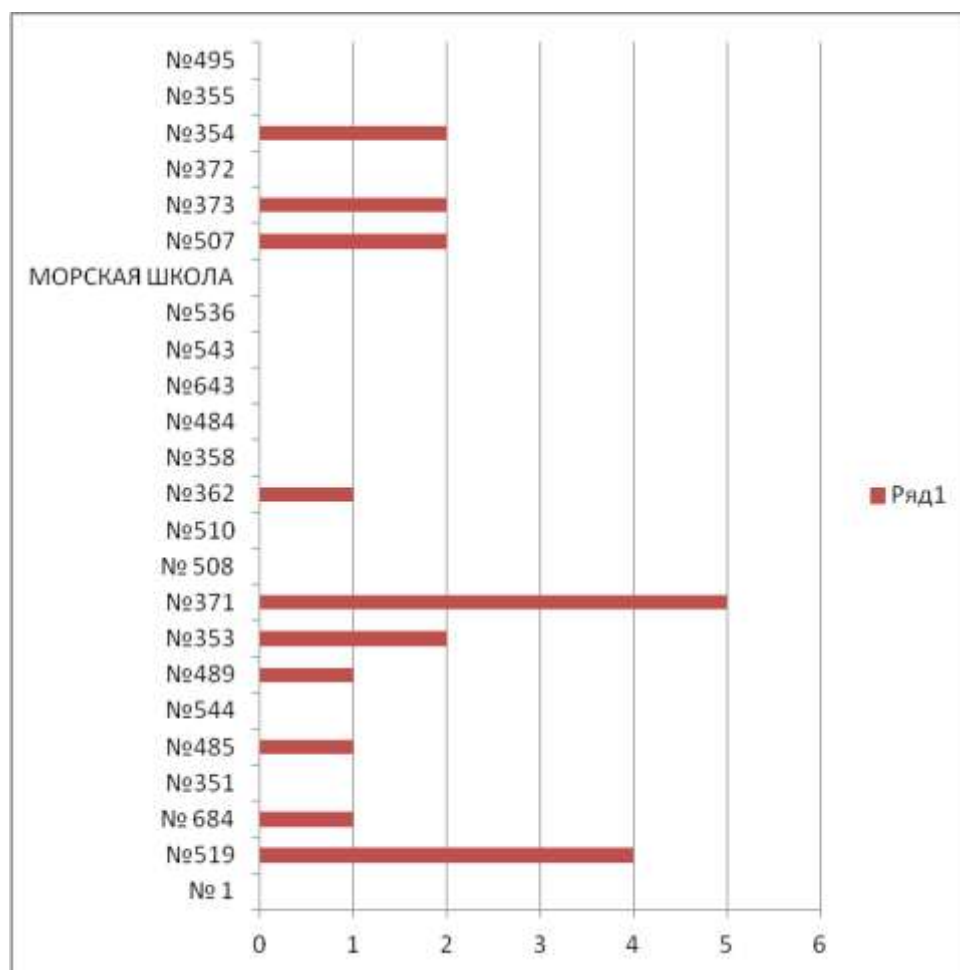
Самый высокий процент уч-ся, сдавших ОГЭ по географии на «3»-53,2%. Такими оказались 194 ученика 9-х классов.

Таблица 4

<i>№ ОУ</i>	<i>Количество уч-ся, получивших "2"</i>	<i>% выполнивших на "2"</i>
№ 1	0	0,0%
№519	4	9,8%
№ 684	1	7,1%
№351	0	0,0%
№485	1	7,7%
№544	0	0,0%
№489	1	12,5%
№353	2	10,5%
№371	5	29,4%
№ 508	0	0,0%
№510	0	0,0%
№362	1	4,5%
№358	0	0,0%
№484	0	0,0%
№643	0	0,0%
№543	0	0,0%
№536	0	0,0%
МОРСКАЯ ШКОЛА	0	0,0%
№507	2	15,4%
№373	2	11,8%
№372	0	0,0%
№354	2	10,5%
№355	0	0,0%
№495	0	0,0%

№ ОУ	Количество уч-ся,получивших "2"	% выполнивших на "2"
Итого	21	5,8%

Диаграмма 4



По таблице и диаграмме 4 видно, что 21 учащихся 9 классов не справились с ДКР по географии. Это составило 5,8 % от общего числа , выполнивших работу. Это учащиеся из 10 ОУ: № 354,373,507,362,371,353,489,485,684,519.

Самая высокая доля написавших ДКР по географии на «2» в ГБОУ СОШ №371 с углубленным изучением русского, английского и французского языков-29,5%(всего писало ДКР 19 учащихся) и ГБОУ СОШ № 507-15,4%(всего писало ДКР 22 учащихся)

Экзамен по географии для выпускников 9-го класса не является обязательным. Он относится к группе экзаменов «по выбору учащихся». Промежуточный результат не очень хороший, учитывая также то, что оценка будет влиять на оценку в аттестате. Это значит, что выбор ОГЭ по предмету был осуществлён не всеми учащимися осознанно.

4. Результаты выполнения заданий

Районная ДКР по географии выполнялась в формате ОГЭ, состояла из 30 заданий:

заданий базового уровня сложности 17, повышенного — 10, высокого — 3.

Заданий с кратким ответом — 27, с развернутым ответом — 3.

Максимальный балл за работу – 32.

КИМ предназначены для диагностики достижения планируемых на момент проведения работы предметных и метапредметных результатов.

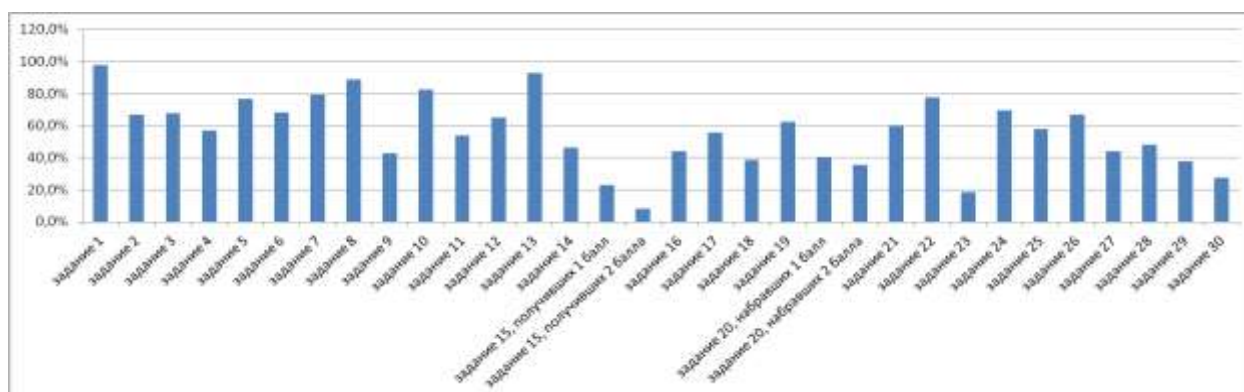


Диаграмма 5 показывает % выполнения заданий, в том числе заданий на 2 балла. В работе используются задания базового, повышенного и высокого уровней сложности. Задания базового уровня имеют планируемый процент выполнения 60–90; повышенного уровня 40–60; высокого – менее 40.

Лучше всего учащиеся справились с заданиями:

В1(базовый) – 97,5% учащихся

Знать и понимать географические особенности природы материков и океанов, народов Земли; различия в хозяйственном освоении разных территорий и акваторий; результаты выдающихся географических открытий и путешествий

В5 (базовый) – 76,4% учащихся

Знать и понимать особенности основных отраслей хозяйства России, природно-хозяйственных зон и районов

В7(базовый) – 79,2% учащихся

Знать и понимать особенности населения России

В8 (базовый) – 88,5% учащихся

Уметь находить информацию, необходимую для изучения разных территорий Земли, их обеспеченности природными и человеческими ресурсами (анализ диаграммы или таблицы)

В10(базовый) - 82,5% учащихся

Понимать географические явления и процессы в геосферах

В13 (базовый) – 92,6% учащихся

Уметь выделять (узнавать) существенные признаки географических объектов и явлений

В22(базовый) - 77,5% учащихся

Уметь находить в разных источниках информацию, необходимую для изучения географических объектов и явлений.

Все эти задания базового уровня с кратким ответом.

Самыми сложными заданиями с кратким ответом для учащихся оказались:

В18(базовый)- 38,4% учащихся. -Уметь определять на карте расстояния
В29(повышенный)-37,5%учащихся. -Понимать географические следствия движений Земли
В30(повышенный)-27,1%учащихся. -Уметь выделять (узнавать) существенные признаки географических объектов и явлений.

Среди этих заданий № 18 базового уровня сложности.

Низкий процент выполнения заданий также видно на следующих вопросах:

В9- 42,5%учащихся

Уметь анализировать в разных источниках информацию, необходимую для изучения разных территорий Земли, их обеспеченности природными и человеческими ресурсами

В14-46,3%учащихся

Уметь определять на карте географические координаты

В16(базовый)-43,8%учащихся

Знать и понимать основные термины и понятия; уметь использовать приобретенные знания и умения в практической деятельности и повседневной жизни для решения практических задач

В27-43,8%учащихся

Уметь анализировать информацию, необходимую для изучения разных территорий Земли

В28-47,9%учащихся

Уметь выявлять на основе представленных в разной форме результатов измерений эмпирические зависимости. Задания-В9,В14,В27,В28-повышенного уровня сложности

Задания с развёрнутым ответом

Таблица 5

Задания	С15	С20	С23
1 балл	22,7%	40 %	18,4%
2 балла	7,9%	35,3%	-
Итого	30,6%	75,3%	18,4%

По таблице 5 видно, что учащиеся показали высокий результат в задании **С20-75,3%**. Задание повышенного уровня сложности.

Оно показывает умение использовать приобретенные знания и умения в практической деятельности и повседневной жизни для решения практических задач по определению качества окружающей среды своей местности, ее использованию.

Хуже всего справились с **С23-18,4%**.Задание высокого уровня сложности. Учащиеся должны при выполнении этого задания знать и понимать особенности основных отраслей хозяйства, природно-хозяйственных зон и районов.

С15- задание высокого уровня сложности . С ним справилось 30,6% учащихся. При выполнении этого задания учащиеся должны уметь объяснять существенные признаки географических объектов и явлений. Знать и понимать природные и антропогенные причины возникновения геоэкологических проблем.

Задания базового уровня имеют планируемый процент выполнения 60–90; повышенного уровня 40–60; высокого – менее 40.

Это тот результат, к которому надо стремиться.

Выводы и рекомендации:

1) Некоторые трудности возникают у выпускников при определении расстояний по карте. Для отработки этого умения следует использовать карты разных масштабов. Поскольку часть ошибок связана с недостаточной сформированностью умения округлять значения до указанных величин, отработке этого метапредметного умения также следует уделить внимание.

2) На ОГЭ по географии учащимся разрешается использовать карты школьных географических атласов. Однако не у всех выпускников сформирована потребность обращаться к географическим картам для извлечения информации, необходимой для выполнения задания. При подготовке к ОГЭ следует особое внимание уделять осознанной работе с географическими картами различного содержания и масштаба. При этом учащиеся должны иметь представление об информации, которую нужно получить.

3) Целесообразно уделить специальное внимание отработке умений читать карты и переводить информацию из одной формы в другую. Для этого по географическим картам школьных атласов, на которых информация представлена с помощью изолиний (изотермы, изобаты, изогипсы, горизонтали), следует определять количественные показатели картографируемых явлений в определенных пунктах, тенденции изменения показателей в широтном или меридиональном направлении на определенной территории, выявлять закономерности изменения этих показателей и объяснять их.

4) При подготовке заданий повышенного и высокого уровня сложности уделять больше внимания.

Экзаменационная работа по географии в форме ГИА позволяет с достаточной степенью объективности оценить качество общеобразовательной подготовки по предмету.

Содержание экзаменационной работы определяется на основе Федерального компонента государственного стандарта основного общего образования в соответствии с требованиями к уровню подготовки учащихся. Она проверяет умения анализировать и обобщать географическую информацию, соотносить знания и умения из различных курсов школьной географии с жизненным опытом, применять полученные в школе географические знания и умения в практической деятельности.

Итоговая аттестация в 9-х классах, нацелена на выявление уровня знаний учащимися отдельных понятий и положений, входящих в систему географии, умений использовать эти знания при анализе и оценке реальных общественных процессов и явлений, социализацию личности. Таким образом, говоря о подготовке обучающихся к государственной (итоговой) аттестации следует иметь в виду *не механическое натаскивание, а хорошие знания курса географии во всех его аспектах.*

Завершение девятого класса можно рассматривать как определенный рубеж в изучении предмета. Школьниками уже изучен достаточно широкий круг вопросов, образующих ядро географических знаний. Вместе с тем им предстоит определиться с направлением профильной подготовки в старшей школе. Полученные в ходе аттестации результаты могут стать в этой ситуации некоторыми ориентирами и для школьника и для педагога.

Объем знаний, круг умений, которыми должны владеть учащиеся к этому моменту, зафиксирован в обязательном минимуме содержания образования и в федеральном компоненте государственного образовательного стандарта. Адекватно определить, в какой степени достигаются универсальные параметры и требования, установленные этими документами, позволяют единые контрольные измерительные материалы.

География - единственный школьный предмет мировоззренческого характера, формирующий у учащихся целостное, комплексное, системное представление о Земле как планете людей. В сферу рассмотрения этого предмета входят естественные и общественные объекты и явления.

Общая цель географического образования школьников - сформировать всесторонне образованную личность, в более узком смысле эта цель заключается в овладении учащимися законченной системой географических знаний и умений, а также возможностями их применения в различных жизненных ситуациях.

Можно предложить некий общий алгоритм предэкзаменационного повторения:

- определение внутри каждой темы круга проблемных вопросов для обязательного повторения;
- вычисление вопросов для беседы в целях актуализации и закрепления, ранее полученных знаний (в этой связи необходимо предусмотреть опережающие задания);

- обработка по теме, разделу типовых заданий базового и повышенного уровней.

Таким образом, основные задачи предэкзаменационного повторения заключаются в том, чтобы:

- представить учащимся обобщенную характеристику целей, содержания, особенностей экзамена в 9 классе по географии;

- помочь обучающимся обобщить, систематизировать содержание курса географии по основным его разделам, аспектно – содержательным линиям;

- привлечь внимание выпускников к наиболее сложным проблемам курса, дать рекомендации по выполнению заданий различных типов, входящих в экзаменационную работу;

- ознакомить учащихся с инструкциями по выполнению заданий, заполнению бланков ответов;

- дать выпускникам представление о характере оценивания ответов на задания различных типов и системы выставления баллов за них.

В основу предлагаемого варианта предэкзаменационного повторения положено содержание проверяемых на экзамене знаний. В соответствии с этим организуется повторение по следующим крупным содержательным блокам:

- источники географической информации;

- природа Земли и человек;

- материки, океаны, народы и страны;

- природопользование и геоэкология;

- география России.

При подготовке к экзамену необходимо обращать внимание на формирование географической компетентности:

- умение в конкретной ситуации распознавать и формулировать проблемы, которые могут быть решены средствами географии;

- владение языком географии (термины, понятия, умение читать географические карты);

- умение привязывать событие к конкретному месту в пространстве;

- умение выделять географическую информацию, необходимую для решения данной проблемы;

- умение сделать вывод и сформулировать правильный ответ.

Необходимым условием формирования географических компетенций является наличие у учащихся опыта решения различных проблем познавательного и практического характера и использованием широкого спектра знаний и умений, которые им дает школьная география. Поэтому наиболее органичным представляется планирование соответствующих видов деятельности учащихся на уроках обобщения знаний в конце изучения отдельных разделов и тем курсов школьной географии.

Поскольку географическая компетентность проявляется в реальных жизненных ситуациях, то необходимым условием реализации компетентностного подхода в обучении является моделирование ситуаций-контекстов.

На этапе планирования результатов обучения по отдельным темам и разделам курсов школьной географии важно четко представлять, какие именно умения должны быть сформированы у учащихся в результате изучения той или иной темы.

Характер выявленных недостатков подготовки выпускников свидетельствует о том, что важные направления совершенствования преподавания географии связаны с этапом объяснения, отработки и закрепления знаний.

Общими для всех групп выпускников являются ошибки, связанные с неумением определить, какая информация является необходимой и достаточной для решения той или иной задачи.

При организации самостоятельной работы учащихся, направленной на формирование умений применять знания в измененной ситуации, большое значение имеет актуализация опорных знаний, необходимых для выполнения соответствующих заданий, определения алгоритма их выполнения.

Следующий этап включает в себя психологическую поддержку детей и родителей. На данном этапе целесообразно привлечь к совместной работе школьного психолога, которая поможет подготовиться детям и их родителям к решающему событию.

Этап проведения пробного экзамена в формате ОГЭ, где ещё раз ребята вспомнят правила заполнения бланков, почувствуют хронометраж выполняемой работы, выполняют задания с использованием канцелярских принадлежностей (репетиционное тестирование)

Заключительный этап - анализ полученных результатов репетиционного тестирования и коррекция знаний и умений в соответствии с полученными результатами репетиционного тестирования

Список используемых источников

1. Концепция федеральных государственных образовательных стандартов общего образования: проект / Рос.акад. образования; под ред. А.М.Кондакова, А.А.Кузнецова. – М.: Просвещение, 2008.
2. География. ОГЭ. 2017. Типовые экзаменационные варианты: 10 вариантов под редакцией Амбарцумовой Э.М.
3. Формирование универсальных учебных действий в основной школе: от действия к мысли. Система заданий: пособие для учителя / под ред. А.Г.Асмолова. – М.: Просвещение, 2010. – 159 с.
4. <http://www.fipi.ru> – ФГБНУ «Федеральный институт педагогических измерений»
5. <https://oge.sdangia.ru/> - Решу ОГЭ – образовательный портал для подготовки к экзаменам
6. <http://www.rish.ru/>-Российская интернет школа. Ресурс для старшеклассников
7. <http://letopisi.ru/index.php/Вики> - учебник для подготовки к ОГЭ Раздел География
8. <http://nsportal.ru/> - социальная сеть работников образования.

13.03.2017

Методист по географии - Фомина Н.В.